

## **Program 17:30-19:30**

- Velkommen v. Henrik Palsmar, formand for Miljøgruppen i Valby Lokaludvalg
- Præsentation af indsats om sorteringspunkter v. Louise Secher, projektleder i Teknik- og Miljøforvaltningen, Københavns Kommune
- Kort gåtur
- Sandwich og drøftelse af placering af sorteringspunkter
- Senest 19.30 tak for i aften

**Forslag til bydelsplan for placering af**  
**Sorteringspunkter**  
**i Valby**

**V. Louise Secher, projektleder for bydelsplanlægning**  
**1. februar 2023**



# Baggrund for KKs beslutning om sorteringspunkter

- Cirkulær København, Ressource- og Affaldsplan 2024. Besluttet af borgerrepræsentationen i 2018.
- Målsætninger:
  - 70 % af husholdningsaffaldet og det lette erhvervsaffald indsamles til genanvendelse
  - 3-dobling af genbrug
- Indsats om sorteringspunkter er 1 ud af 28 indsats



# Hvorfor sorteringspunkter?

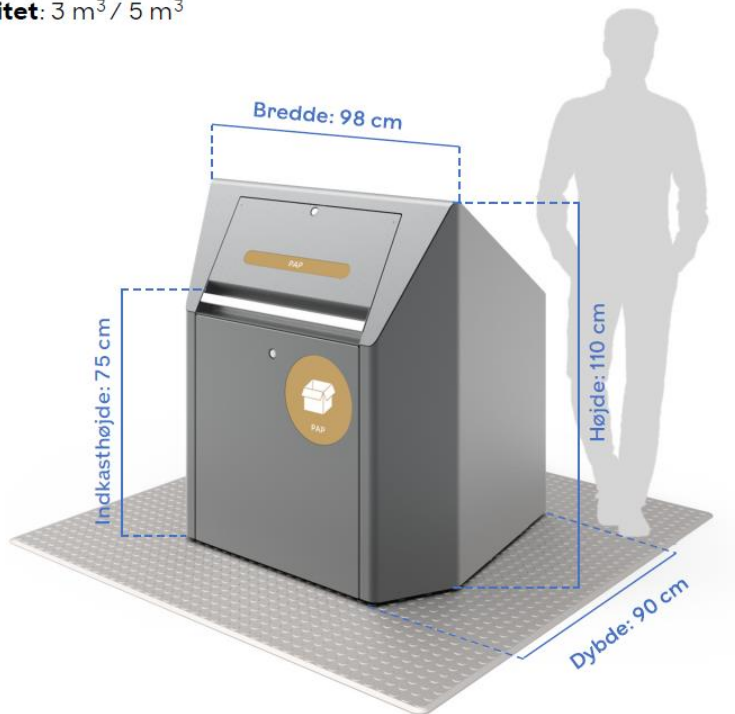
- Kapacitetsmangel og manglende fleksibilitet
- Besværlig adgang, små gårde
- 34.000 boligenheder (ud af 324.000) har i dag ikke plads til de forskellige affaldsfraktioner på egen matrikel
  
- Mere kapacitet og øget service
- Supplement til indsamling i gårdene
- Understøtter mål om at indsamle 70% af husholdningsaffaldet til genanvendelse



# Hvad er et sorteringspunkt?

- Tre typer beholdere: top med nedgravet beholder, kube og affaldsskjul
- Typisk 2-3 affaldsbeholdere pr. sorteringspunkt
- Ingen blanding af beholdere

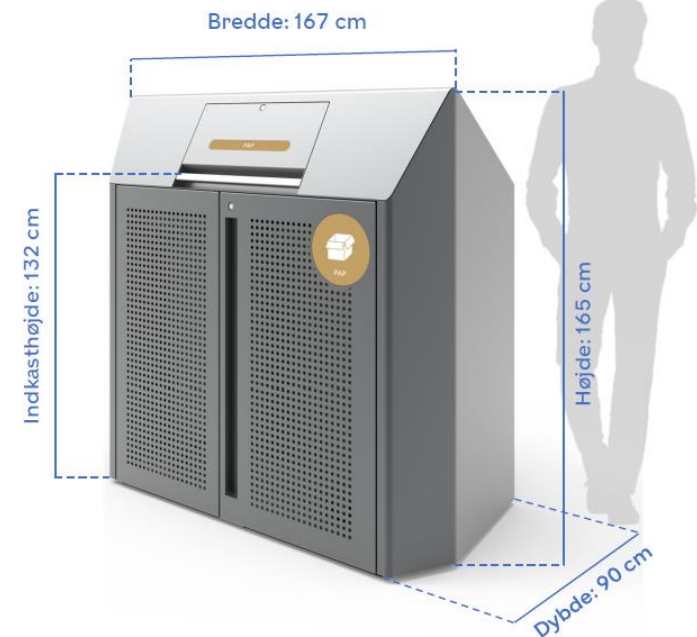
Kapacitet: 3 m<sup>3</sup> / 5 m<sup>3</sup>



Kapacitet: 1,38 m<sup>3</sup>



Kapacitet: 660 liter



Top med nedgravet beholder

Kube

Affaldsskjul

# Nedgravet beholder/top



Prototype



Eksempel på sorteringspunkt med tre nedgravede beholdere. Placering samt udformning af affaldsløsninger og anlæg er ikke nøjagtig gengivelse af hvordan et sorteringspunkt kommer til at fremstå.

# Kube



Eksempel på sorteringspunkt med tre kuber. Placering samt udformning af affaldsløsninger og anlæg er ikke nøjagtig gengivelse af hvordan et sorteringspunkt kommer til at fremstå.

# Skjul



Prototype



Eksempel på sorteringspunkt med to skjul. Placering samt udformning af affaldsløsninger og anlæg er ikke nøjagtig gengivelse af hvordan et sorteringspunkt kommer til at fremstå.



# Design af beholderne i et sorteringspunkt

- Designkonkurrence i 2019-20. Fem konkurrerende designforslag.  
Vinder: C.F. Møller
- Københavnerdesign, ikonisk og genkendeligt ens design på tværs af København
- Stadsarkitekten formand for bedømmelseskomiteen:

*“Med vinderforslaget er der skabt et nyt **Københavnerikon** som på fornemste kan indgå i byens rum i **sammenspil** med andre ikoniske byrumselementer som københavnerbænken eller københavnerlampen. Sorteringspunkterne refererer i deres udformning til en kendt geometrisk grundform som en **moderne fortolkning af byens ildebrandshuse** og skaber dermed en legende reference til byens arkitektur. Punkterne møder byens gulv i bløde former og er dimensioneret efter den menneskelige skala, og dermed opnås et **venligt, imødekommende og elegant design** der kan indpasses og kombineres på fornemste vis i alle byens mange **forskelligartede rum.**”*

Camilla van Deurs, stadsarkitekt i Københavns Kommune



Ildebrandshuse på Gråbrødretorv

# Fraktioner (husholdningsaffald)

## Etageejendomme (bruttoliste):

- Madaffald
- Plast samt mad- og drikkekartoner
- Tekstilaffald
- Papir
- Pap (forsøgsordning)
- Glas
- Metal
- Elektronik

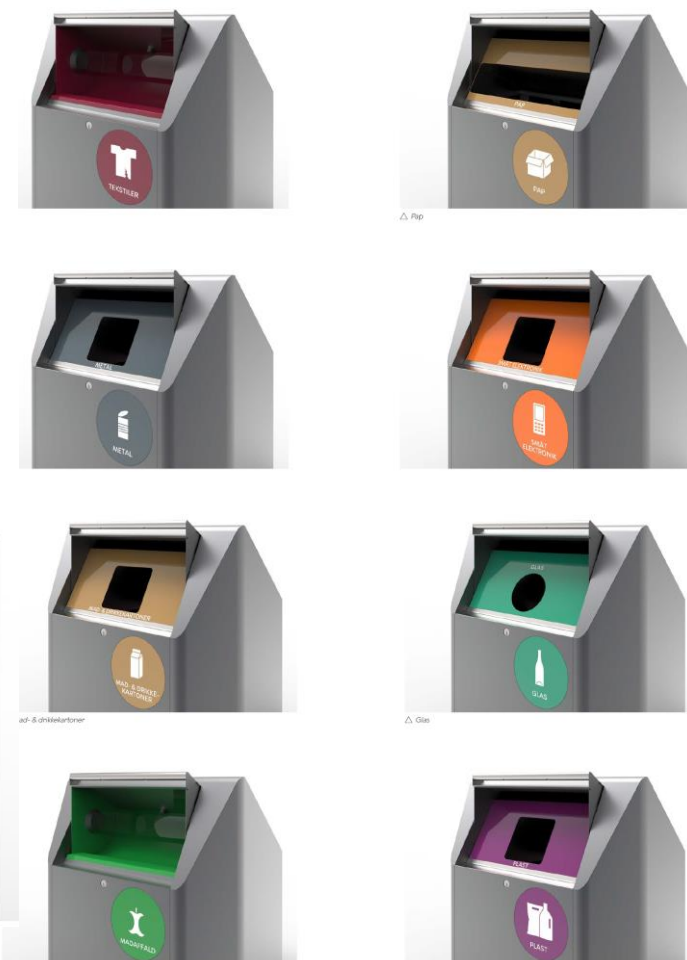
## Villaområder:

- Glas
- Tekstilaffald

**NB!** ikke restaffald og ikke til erhverv



# Indkast designet til fleksibel affaldsfraktion

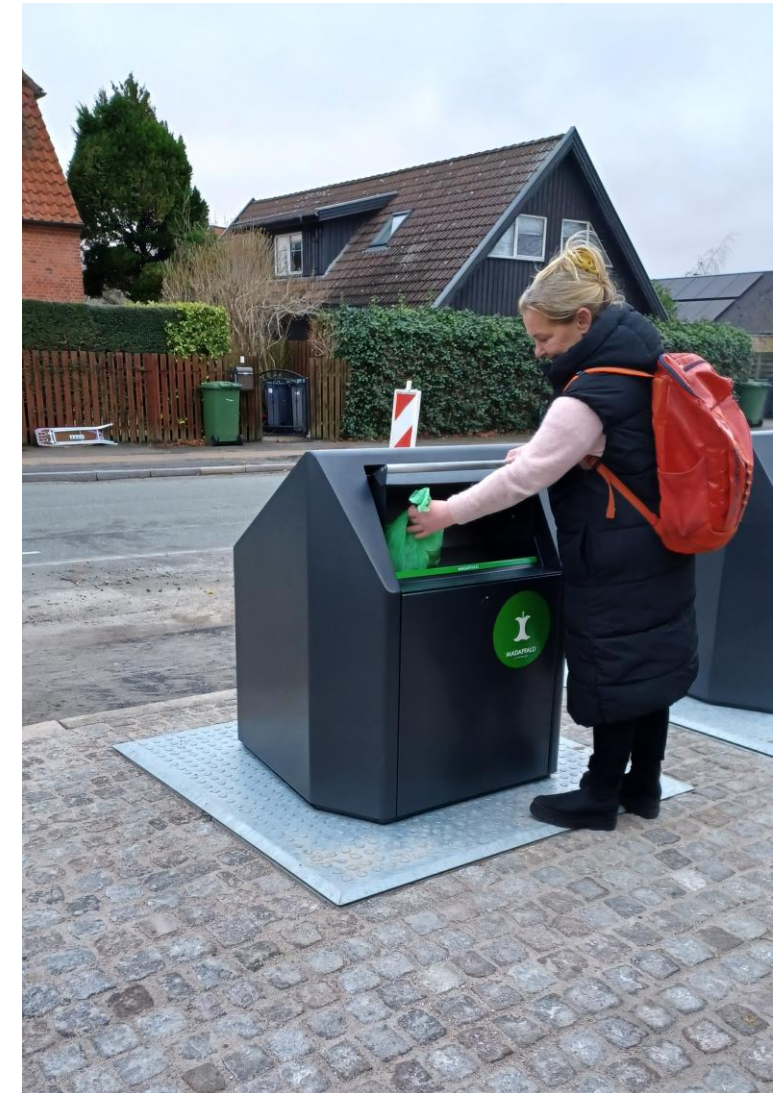


# Sorteringspunkterne i drift



- Alle placeringer prøvekøres, inden de etableres
- Beholderne tømmes 1-3 gange om ugen
- Der forventes daglige renholdsbesøg ved sorteringspunkterne
- Kranbiler bliver på el

# Anlagt sorteringspunkt



# Inddragelsesproces

- Pressemeddelelse
- Skiltning i lokalområderne
- Annoncer på Facebook og i lokalaviser
- Dialog med lokaludvalg
- Digital kortløsning (5.900 forslag fra over 4.700 personer for hele København)
- Koordinering med andre KK projekter
- Borgermøde 1. februar 2023



Sorteringspunkter til affald i København

Københavnere skal kunne sortere deres affald nemt og tæt på deres bolig. Derfor opretter vi op mod 750 nye steder i byen, hvor du kan sortere dit husholdningsaffald.

Sorteringspunkterne kan være enten nedgravede beholdere, kuber eller affaldsskjul - alt efter hvad der passer til den enkelte bydel. Sorteringspunkterne er et supplement til din eksisterende affaldsbordning.

Alle sorteringspunkter får åben adgang for alle.

**Netop nu**

Fremløst til midten af 2022 skal vi finde steder til de nye sorteringspunkter

Vær med til at bestemme hvor de skal placeres. Du kan deltage på 2 måder:

1. **Foreslå en placering på kortet.** Her har du mulighed for at indtegne punkter, hvor du synes, at det vil være en god ide at placere et sorteringspunkt. Lige nu indkalder vi forslag i Bispebjerg, Vålby, Brønshøj-Husum og Amager Vest.
2. For hver bydel bliver der lavet et udkast, der viser mulige placeringer af sorteringspunkter og du kan give dine kommentarer til denne plan. Følg med på siden her eller hos dit Lokaludvalg eller Miljøpunkt for at se, hvornår udkastet er klar i din bydel.

Se alle 12 lokaludvalgte her.

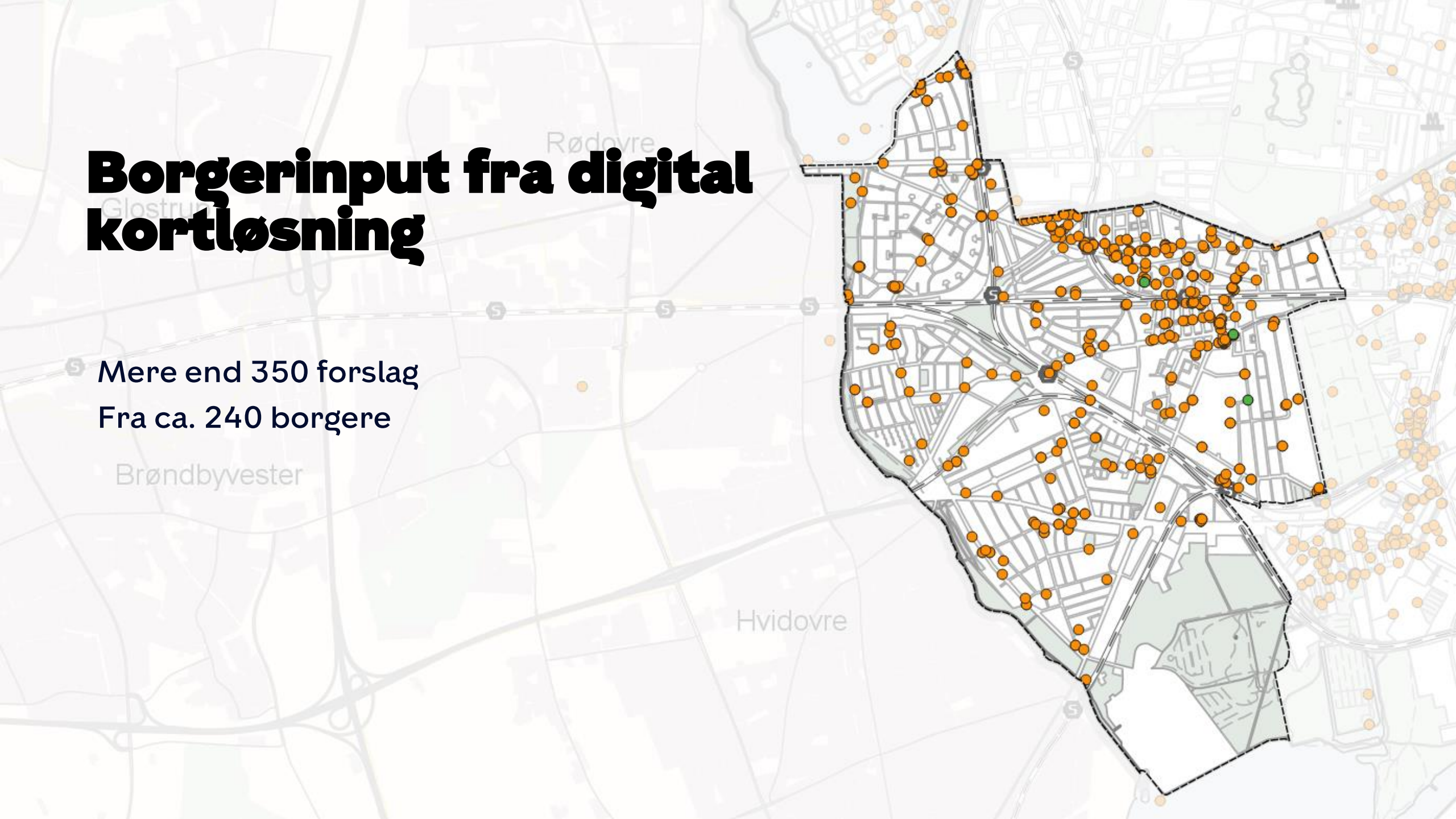
# Input fra Valby Lokaludvalg

- Friholdelse af historiske steder såsom Valby Tingsted
- Friholdelse af grønne områder såsom Valby Parken
- Samtænkning af sorteringspunkt og affaldsløsning for bibliotek og kulturhus



# Borgerinput fra digital kortløsning

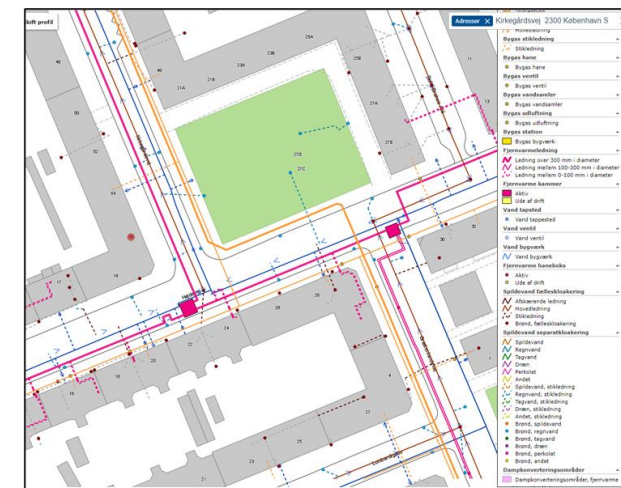
• Mere end 350 forslag  
Fra ca. 240 borgere





# Valg af placeringer

- Principper godkendt af Teknik- og Miljøudvalget: Brugerhensyn, byrumshensyn, prioritering ml. byrumselementer
- Input fra LU og digital kortløsning med borgerinput
- Glaskuber
- Ledninger i jord og luft
- Renhold og tømmemuligheder
- Trafik og flow
- Datagrundlag (kapacitetsbehov)
- Redningsveje, brand...
- Parkering



# Særlige opmærksomhedspunkter

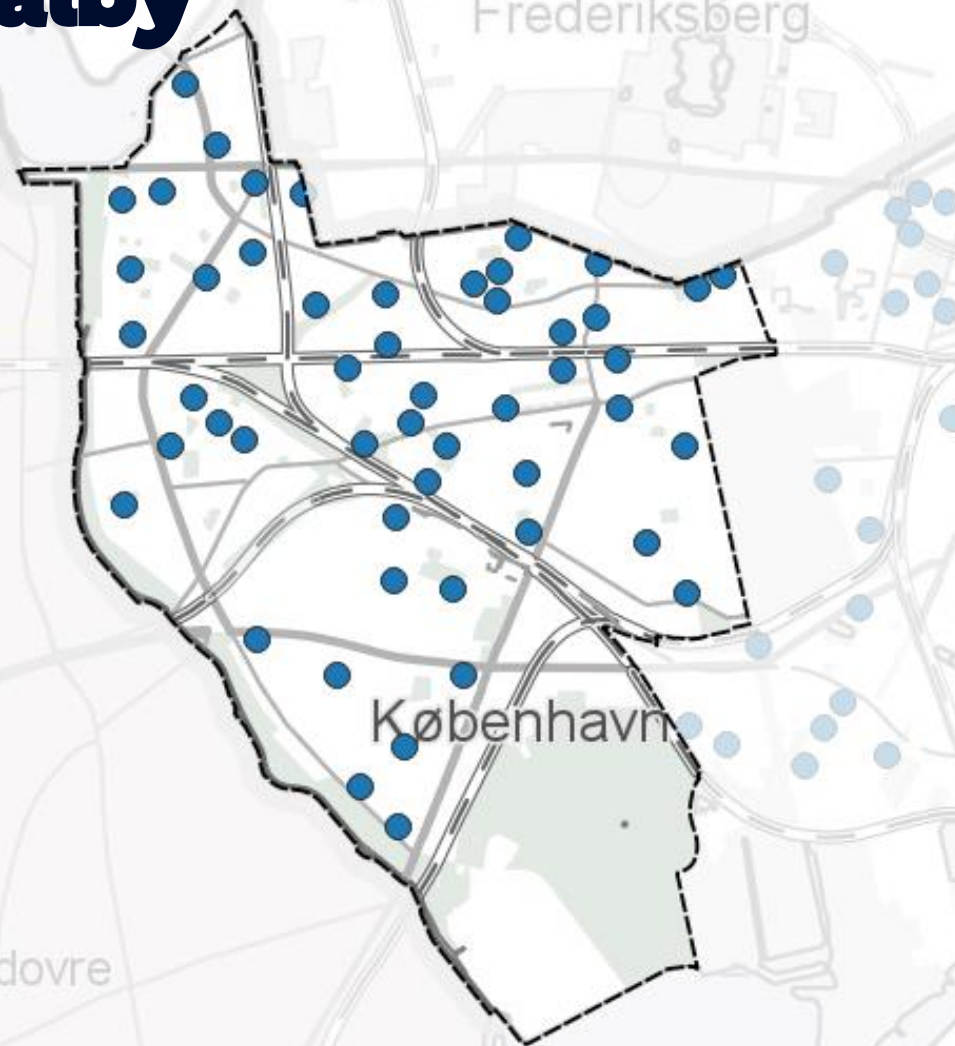
- Smalle veje og adgangsforhold, særligt omkring villakvartererne
- Store gennemskærende veje
  - Eks. Gl. Køge Landevej og Vigerslev Allé
- Bus i rute
- Nybyggeri og kvarterer under udvikling
  - Særligt området omkring Ny Ellebjerg



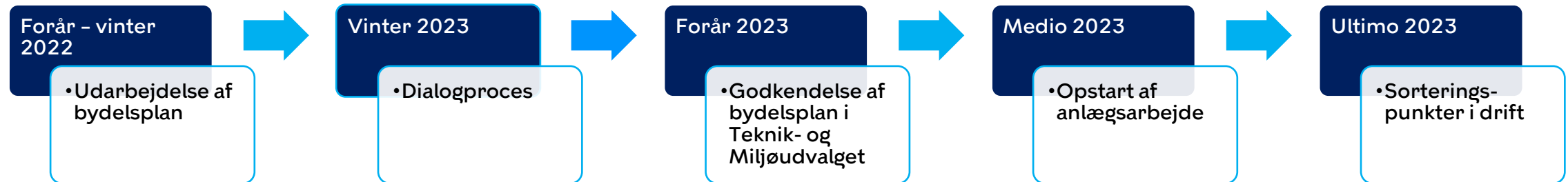


# Status for placeringsforslag i Valby

- Valby er 6. bydel ud af 10
- 51 sorteringspunkter, der består af:
  - 70 nedgravede beholdere
  - 29 kuber
  - 13 skjul
- 74 parkeringspladser planlægges flyttet
- Placeringer kan blive ændret undervejs, fx i forbindelse med:
  - Dialogproces
  - Politisk behandling
  - Dispensationsansøgninger
  - Detailprojektering
  - Myndighedsbehandling



# Forventet tidsplan Valby



# Prototype af sorteringspunkt på besøg i Valby



Prøveopstilling ved Gammel Jernbanevej 25 i Valby i december 2022

# Tak for opmærksomheden

Udkast til bydelsplan på hjemmesiden:  
[www.kk.dk/sorteringspunkter](http://www.kk.dk/sorteringspunkter)

Frist for at sende kommentarer til forvaltningens  
forslag til placeringer: søndag den 26. februar 2023 til  
[sorteringspunkter@kk.dk](mailto:sorteringspunkter@kk.dk)

Følg med på [www.kk.dk/sorteringspunkter](http://www.kk.dk/sorteringspunkter)

