

# Kulturstrategi 2014-2018

 Valby Lokaludvalg



  
KØBENHAVNS KOMMUNE





Valby Lokaludvalg har sammen med Valbys borgere og frivillige og professionelle aktører lavet en kulturstrategi, for at få formuleret visionerne for kulturen i Valby, og defineret en række områder, hvor en indsats vil bringe os tættere på målet.

Kulturstrategien udstikker en retning, som lokaludvalget og lokale aktører kan arbejde efter.

Strategien trækker de store visioner og linjer op, og definerer små skridt, som peger hen imod målet.

Kulturstrategien er opbygget omkring fire fokusområder, som er defineret gennem drøftelser i kultur- og idrætsudvalget og på workshops med Valbys kultur- og foreningsliv.

Strategien er handlingsorienteret ved at pege på konkrete projekter, som lokaludvalget vil søge realiseret. På hvert område udpeges fokusområder som primære indsatsområder.

Kulturstrategien skal jævnligt revurderes og opdateres. Dette kan ske ved et årligt eftersyn, der kan drøftes i Lokaludvalget forud for hvert bevillingsår, fx på Lokaludvalgets novembermøde.

Forankringen af kulturstrategien og fokusområderne sker i Valby Lokaludvalgs Kultur- og Idrætsudvalg, der får dette som deres primære ansvarsområde. Fordelingen af midler fra Lokalpuljen sker efter indstilling fra lokaludvalgets Puljeudvalg.

Valby Lokaludvalg, april 2015



# Vision

I Valby skal der være plads til kulturen, og indbyggerne skal møde den i deres hverdag.

Et levende kulturliv inspirerer til handling, udvikler Valbys identitet, og sætter Valby på landkortet.

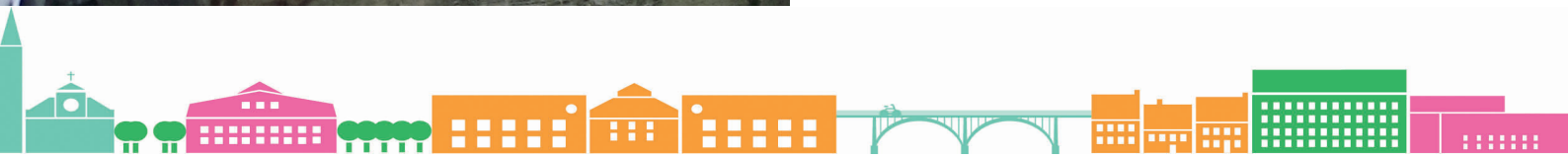
Valby skal være en bydel, hvor mange deltager aktivt, og udvikler kulturen på tværs af forskellige kulturelle baggrunde.



# Kulturbegreb

Kultur defineres i denne strategi som menneskers udtryk og de udtryksformer, det giver sig udslag i - f.eks. arkitektur, kunsthåndværk, design, billedkunst, film, litteratur, musik og scenekunst af såvel amatører som professionelle.

Denne definition ekskluderer idræt og fritid, som derfor er tilgodeset i en separat strategi.



# Valbys særlige forudsætninger

## En gang Valby, altid Valby

Valby er en bydel med stor mangfoldighed. Både blandt beboerne og i boligsammensætningen. Her bor mange ildsjæle, og lokale projekter nyder stor opbakning. Der er en oplevelse af, at det er nemt at få indflydelse og tage ejerskab over sin by.

Der er en stemning af hyggelig provinsby, samtidig med at storbyens puls kan mærkes fra den anden side af Valby Bakke.

Valby er fyldt med små, grønne åndehuller, samt Valbyparken og Valby Idrætspark, hvor der er plads til at boltre sig.

## Plads til alle

Selvom der bor mange professionelle kulturudøvere i bydelen, er Valby ikke styret af en kulturelite. Der er plads til alle.

## Historien er til stede i hverdagen

Valby har beholdt landsystemningen, og er en overskuelig by med en synlig lokalhistorie. Bymidten er bevaret i den oprindelige stil, og mange af de gamle bygninger er stadig i brug.

## Rigt kulturliv

I Valby har kulturen overvejende gode faciliteter, og bydelen har et rigt kulturliv med blandt andet teater, biograf, jazz, børnekultur, kulturhuse, biblioteker og gallerier. Mange valbyborgere er aktive i at skabe kulturbegivenheder for store og små.



# Strategi

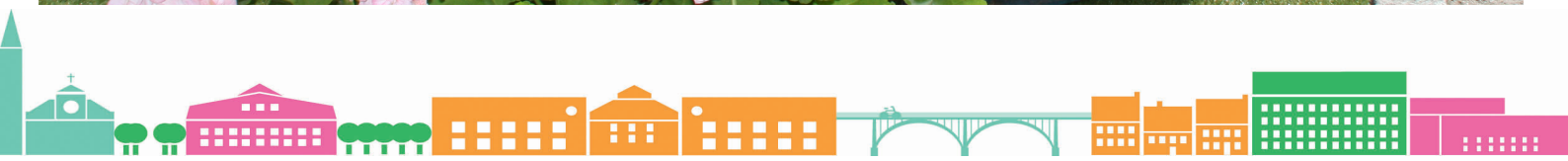
Kulturstrategien er opbygget omkring fire fokusområder, som er defineret gennem drøftelser i kultur- og idrætsudvalget og på workshops med Valbys kultur- og foreningsliv.

Strategien er handlingsorienteret ved at pege på konkrete projekter, som lokaludvalget vil søge realiseret. På hvert område udpeges fokusområder som primære indsatsområder.

Kulturstrategien skal jævnligt revurderes og opdateres. Dette kan ske ved et årligt eftersyn, der kan drøftes i Lokaludvalget forud for hvert bevillingsår, fx på Lokaludvalgets novembermøde.

Forankringen af kulturstrategien og fokusområderne sker i Valby Lokaludvalgs Kultur- og Idrætsudvalg, der får dette som deres primære ansvarsområde.

Fordelingen af midler fra Lokalpuljen sker efter indstilling fra lokaludvalgets Puljeudvalg.





## Fokusområder

### Faciliteter

Dele af kulturlivet mangler tidssvarende faciliteter. Det drejer sig specielt om det udøvende musikliv, der mangler øvelokaler og et spillested.

TeaterV, et markant kulturtilbud i Valby, deler lokaler med idrætten i Prøvehallen, hvilket er langt fra optimalt. Valby bibliotek er hyggeligt, men i utrolig dårlig stand og meget lille, hvilket påvirker både personale men i høj grad også de mange Valbyborgere som benytter sig af biblioteks- og borgerservicetilbuddet.

#### Fyrtårnsprojekt:

Nyt bibliotek og teatersal på Smedestræde på Københavns Kommunes budget '16.

Ønsket effekt: Bedre faciliteter udvikler kulturlivet til det bedre. Bedre rammer = bedre tilbud.

Lokaludvalget vil derudover arbejde for:

- Bedre rammer for kunsthåndværkere og billedkunstnere
- Tidssvarende idrætsfaciliteter og kulturfaciliteter
- Flere arbejdsrum/atelier/værksteder til fordybelse og produktion af kunst
- Faciliteter til udstilling af kunst og kunsthåndværk
- Bedre øvefaciliteter for musiklivet



## Samling

Lokaludvalget ønsker at styrke følelsen af fællesskab og sammenhold i bydelen, og forstærke den særlige Valby-identitet.

Begivenheder, der samler Valbys borgere og skaber møder på tværs af kulturelle og sociale skel, er med til at forstærke sammenhængskraften i bydelen.

### Fyrtårnsprojekt:

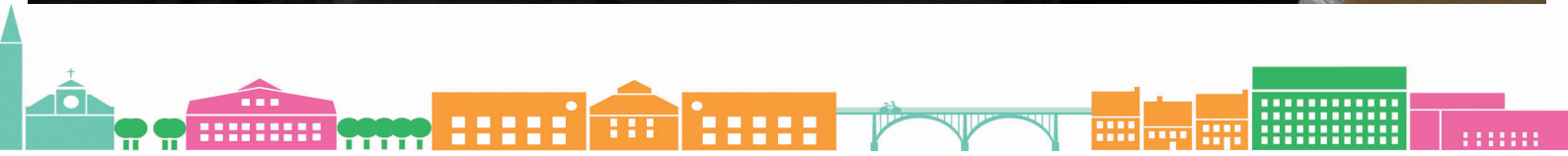
Valby Kulturdage gentænkes og re-brandes, for at følge med tiden og tiltrække endnu flere Valbyborgere.

Ønsket effekt: Ved at fastholde og videreudvikle kulturdagene som et årligt samlingspunkt for alle Valbys borgere støtter vi op om fællesskabet og den særlige Valby-identitet.

Valbys borgere fejrer deres bydel og alt det, den har at byde på, og føler en glæde og et ejerskab over at fortsætte den gode udvikling i Valby.

Lokaludvalget vil derudover arbejde for:

- At arrangere og støtte begivenheder, der samler Valby, f.eks. Sankt Hans, Fastelavn, Halloween, Juletræstænding
- Støtte op om skøjtebanen på Toftegårds Plads, så den bliver velbesøgt i den tid vi har den
- Arbejde for at Toftegårds Plads bliver en mere attraktiv plads for aktiviteter, og et behageligere sted at opholde sig.





## Synlighed

Valby er en bydel, der er værd at besøge for alle københavnere. Lokaludvalget vil arbejde for, at Valbys brand som kulturel bydel styrkes i Københavnerens bevidsthed, og at Valbys kulturtilbud bliver mere synlige for Valbys borgere.

Denne vision deles af Kultur Valby, som er en vigtig samarbejdspartner.

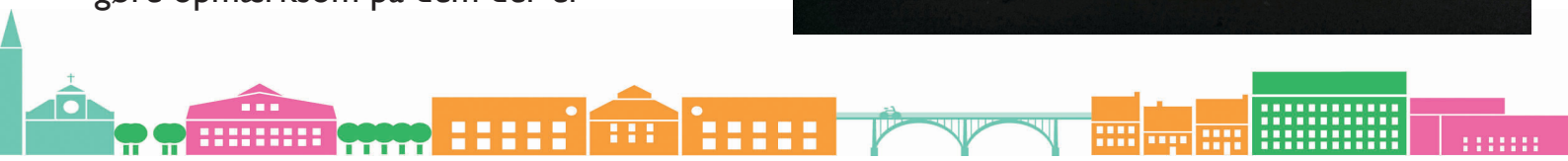
### Fyrtårnsprojekt:

At tiltrække festivaler og større begivenheder til bydelen

Ønsket effekt: At udvikle Valby som brand, som en bydel, hvor der sker noget, og som er værd at besøge

Lokaludvalget vil derudover arbejde for:

- Synliggøre kulturtilbud for Valbys borgere
- Flere offentlige plakatsøjler i bylivet – eller gøre opmærksom på dem der er







## Dynamik

Lokaludvalget vil arbejde for et dynamisk samspil mellem det professionelle kulturliv og de lokale, frivillige kulturaktører.

### Fyrtårnsprojekt:

Tiltrække flere unge til at lave kulturelle projekter i Valby

Ønsket effekt: Et større lokalt engagement giver mere liv i bydelen. Med en fokuseret indsats kan vi udvikle og støtte næste generation af projekt-magere.

Lokaludvalget vil derudover arbejde for:

- At tiltrække flere unge til at engagere sig i kulturlivet
- Øge valbyborgernes kendskab til lokaludvalgets puljer
- Mindske bureaukrati til puljeansøgninger
- Stille midler til rådighed for de unges aktiviteter gennem lokaludvalgets puljemidler

